

淄博师范高等专科学校
学前教育专业（三二转段）
人才培养方案
（2023 级）

2023 年 7 月

淄博师范高等专科学校 学前教育专业（三二转段）人才培养方案 （2023 级）

一、专业名称及代码

1 专业名称：学前教育

2 专业代码：570102K

二、入学要求

中等职业学校毕业或具有同等学力者。

三、修业年限

标准学制二年，弹性学制 2—3 年（含休学、留级、结业换发学历时间，但不包含服兵役时间）。

四、职业面向

通过对教育管理部门、幼儿园园长及一线教师调研、毕业生跟踪调研和在校生学情调研，分析学前教育发展趋势和学前教育人才需求，确定本专业毕业生的主要就业岗位如下：

表 1 职业面向表

所属专业大类〔代码〕	所属专业〔代码〕	对应行业（代码）	主要职业类别〔代码〕	主要岗位群或技术领域	职业资格证书或职业技能等级证书
教育与体育大类（57）	教育类（5701）	学前教育（8310）	幼儿教师（2090500） 其他教学人员（2099900）	幼儿教师	幼儿园教师资格证 普通话证书

五、培养目标

本专业立足山东，面向全国，培养思想政治素质良好，热爱学前教育事业，具有良好的专业理念和师德，掌握扎实的学前教育理论知识与技能，尊重教育规律和幼儿身心发展规律，有较强的专业实践能力，主动适应学前教育事业发展需要的专科层次的高素质应用型学前教育师资。毕业 3-5 年能成长为具有较为扎实专业知识水平和较高教育教学能力的幼儿园骨干教师。

以师德为先，培养教育情意深厚、专业能力扎实的高素质、应用型幼儿教师。毕业生五年后的职业发展预期为：

目标 1-热爱教育，师德优良。贯彻党的教育方针，坚持立德树人，践行社会主义核心价值观，认同幼儿园教师的职业价值，具有正确的儿童观、教师观和教育观，潜心学前教育事业，成为幼儿喜欢的健康成长启蒙者和引路人。

目标 2-知识宽广，科学保教。具有较宽广的人文社科与科学素养，掌握系统的儿童发展与保教理论知识，能将科学保教理念贯穿到各类活动中，为儿童学习与发展提供支持策略。

目标 3-团队协作，学会育人。具备良好的沟通协调和班级管理、活动组织、环境创设、观察评价、家园合作等能力，能熟练运用现代技术手段科学开展保教活动，善于利用集体活动、区域活动、生活活动等，在理解幼儿身心发展规律的基础上支持和促进幼儿全面发展。

目标 4-学会反思，持续发展。具有较强的自主学习能力和自我反思意识，适时更新教育教学理念与方法，善于多角度反思，具备良好的教育研究能力和教学改革实践能力；能主动汲取先进

的教育教学理念与教学改革经验，不断促进自我更新与持续发展。

六、毕业要求

本专业学生需修满 1886 学时，共计 99 学分方可准予毕业。其中公共基础课程 514 学时，专业课程 864 学时，实践课程 540 学时。同时，应具备师范教育专业实践能力。必修课要求及格，选修课要求合格，实践环节要求合格，杜绝“清考”。在获得毕业证的基础上，鼓励学生在校期间考取幼儿园教师资格证等就业所需的资格证书。在专业导师、职业导师指导下，按照学校办学要求、学生培养规格和职业要求，通过撰写毕业论文（或设计），检验和提高学生进行科研和综合运用所学知识解决实际问题的能力，培养具有创新意识和较高素质的应用人才，完成毕业论文（或设计），达到完成学业的最低要求。

（一）践行师德

1. 师德规范

践行社会主义核心价值观，在思想、政治、理论和情感上不断增进对中国特色社会主义的认同。贯彻党的教育方针，以立德树人为己任。遵守幼儿园教师职业道德规范，依法治教、立志成为“四有”好老师。

1.1 践行社会主义核心价值观，在思想、政治、理论和情感上认同中国特色社会主义，自觉做中国特色社会主义的坚定信仰者和忠实实践者。

1.2 理解立德树人的内涵，形成立德树人的理念，掌握立德树人途径与方法，能够在教育实践中实施素质教育；熟悉国家

教育政策法规，具有依法执教意识，立志成为有理想信念、有道德情操、有扎实学识、有仁爱之心的好老师。

1.3 遵守《儿童权利公约》、《幼儿园教师职业道德规范》、《新时代幼儿园教师职业行为十项准则》等法律法规，尊重幼儿的合法权益，树立“依法执教”的理念。

2. 教育情怀

认同幼儿园教师的专业性和价值，珍视幼儿园教师工作，践行幼儿为本的理念；具有人文底蕴及科学精神，尊重幼儿人格、保护幼儿权力，富有爱心、责任心、细心和耐心，能够做幼儿健康成长的启蒙者和引路人。

2.1 热爱学前教育事业，乐于从教，具有职业理想和职业情意，具有积极的情感与态度、正确的儿童观、教育观和教师观。

2.2 认同幼儿园教师的专业性和独特性，心存敬畏，践行儿童为本的理念；掌握一定的自然和人文社会科学知识，传承中华优秀传统文化，具有人文底蕴、科学精神和审美能力。

2.3 富有爱心、责任心、事业心，关爱幼儿，尊重幼儿人格，保护幼儿合法权益，自尊自律，吃苦耐劳，做幼儿健康成长的启蒙者和引路人；树立爱岗敬业精神，在教育实践中能够认真履行工作职责，积极钻研，工作细心、耐心。

（二）学会教会

3. 保教知识

具有扎实的科学、人文和艺术素养，理解幼儿身心发展规律和学习特点，掌握幼儿园保教和教育的基本方法和策略，能够进行知识的联系和整合。

3.1 具有科学、人文和艺术通识性素养，理解幼儿身心发展规律和学习特点，熟悉教育学、心理学、生理学等相关学科基本知识。

3.2 掌握幼儿园保育教育的目标、任务、内容、要求和基本原则，灵活运用幼儿园卫生保健、一日生活安排、游戏与教育活动、环境创设和班级管理的知识与方法。

3.3 树立以“幼儿为本”的理念，坚持“保教结合”、以游戏为基本活动的原则，掌握幼儿园保育教育的基本方法和策略，在师幼互动中注重知识的联系和整合。

4. 保教能力

能严格依据《幼儿园教育指导纲要（试行）》和《3-6岁儿童学习与发展指南》，依据幼儿身心发展规律和学习特点，整合运用幼儿保育和教育的知识，科学规划和实施一日生活、全面设计和合理组织各类活动，能完成一日活动的组织；具有基本地观察、记录、分析幼儿发展的能力。

4.1 能够根据《幼儿园教育指导纲要（试行）》《3—6岁儿童学习与发展指南》的要求，合理安排和组织一日生活的各个环节，科学设计教育活动方案。

4.2 具有幼儿游戏活动设计与组织、幼儿园五大领域教学活动的实施与评价、幼儿园区域活动及其他类型教育活动的计划与实施等基本专业能力。

4.3 有针对性地指导幼儿学习过程，有效运用观察、谈话、记录、分析等多种方法客观全面的了解幼儿，对幼儿的学习与发展活动进行科学评价，并能运用评价结果指导后续教学活动。

（三）学会育人

5. 班级管理

有较强的幼儿园班级管理能力。能合理规划利用时间与空间，充分利用各种教育资源，创设安全舒适的班级环境；能依托充分利用各种教育资源进行家园合作，建立良好的同伴关系和师幼关系，营造尊重、平等、积极、轻松的班级氛围。

5.1 掌握幼儿园各年龄段的班级特点，熟悉幼儿园班级的生活管理、教育管理 etc。

5.2 关注幼儿心理健康，建立良好的师幼关系和同伴关系，营造宽松、尊重、积极向上的班级氛围。

5.3 合理利用各种资源，为幼儿选择和提供适宜的玩教具和学习材料，引发和支持幼儿的主动活动。

6. 综合育人

能尊重幼儿社会性、情感发展的特点和规律，理解一日生活对幼儿发展的价值；注重环境文化的潜移默化育人特点，具有较强的整合幼儿园、家庭与社区等多方有效资源的能力，能有效培育幼儿良好的意志品质和行为习惯，促进幼儿全面发展。

6.1 掌握幼儿社会性、情感发展的规律和个性特征，注重培养幼儿良好的个性品质和行为习惯。

6.2 抓住一日生活教育契机并进行随机教育的能力，能够整合家庭、社区教育资源。

6.3 掌握环境育人价值，能够通过创设良好的精神和物质环境影响幼儿。

（四）学会发展

7. 学会反思

能够结合就业愿景制定相应的生涯发展规划；具有基本的研究反思能力，关注学前教育领域发展动态，对存在的问题能进行探究与分析；具有尝试创造性地解决问题的意识与能力。

7.1 对自己的职业发展有了较为明确职业生涯规划，有决心实现近期专业发展目标。

7.2 具有反思意识和批判性思维素养，具有良好的分析问题与解决问题的能力，养成反思习惯。

7.3 初步掌握教育研究的基本方法，能用以分析、研究幼儿教育实践问题，并尝试提出解决问题的思路与方法，具有总结和提升实践经验的能力。

8. 沟通合作

理解和认同学习共同体的价值、意义和作用，具有团队协作精神；能积极参与学习共同体的构建，具有较强的与他人交流合作的能力；掌握沟通合作技能，积极组织或参与开展专业团队互助、合作学习。

8.1 具有阅读理解能力、语言与文字表达能力、交流沟通能力、信息获取和处理能力。

8.2 具有良好的团队合作意识与人际沟通能力，具有良好的与同事、领导进行交流、沟通以及合作的能力。

8.3 理解学习共同体的价值、意义和作用，能够主动参与幼儿园或教师群体组织的教学研究、互动交流、听课评课等活动，具有小组互助、合作学习能力。

表 2 毕业要求支撑培养目标对应关系矩阵表

培养目标 毕业要求	目标-1	目标-2	目标-3	目标-4
师德规范	H			H
教育情怀	H			M
保教知识		H	M	H
保教能力		H	H	H
班级管理	M	M	H	M
综合育人	H	M	H	H
学会反思	M	L	L	H
沟通合作	L		M	H

七、课程设置及要求

(一) 课程设置

本专业课程体系由公共基础课程、专业课程和实践课程三部分组成，共计 42 门课，1886 学时，99 学分。公共基础课程包括公共基础必修课程、公共基础选修课程；专业课程包括专业必修课程、专业选修课程，专业必修课程包括教师教育必修课程、学科专业必修课程，专业选修课程包括教师教育选修课程、学科专业选修课程，实践课程包括集中教育实习(跟岗实习、顶岗实习)、毕业论文(设计)、军事训练、社会实践、社团活动等。

1. 公共基础课程

(1) 公共基础必修课程：毛泽东思想和中国特色社会主义理论体系概论、习近平新时代中国特色社会主义思想概论、思想道德与法治、形势与政策、大学英语、体育、大学语文、中华优秀传统文化、美育、大学生心理健康教育、就业(创业)指导、劳动教育、军事理论，13 门课程，共计 27 学分。

(2) 公共基础选修课程：中共党史、马克思主义哲学基本原理、定向运动、武术、网球、体育欣赏、法律、创客机器人、人工智能导论、Python 趣味编程、无人机、短视频制作、视频后期处理及剪辑技等课程，要求至少选修 2 学分。

2. 专业课程

(1) 必修课程

①教师教育必修课程：信息技术教育应用、教师职业道德与教育法律法规、儿童文学、教师语言、书法、幼儿行为观察与指导、幼儿园班级管理、幼儿园环境创设、学前教育科研、幼儿歌曲弹唱、舞蹈基础与幼儿舞蹈创编、美术基础与幼儿园应用美术，12 门课程，共计 28 学分。

②学科专业必修课程：幼儿语言教育与活动指导、幼儿健康教育与活动指导、幼儿社会教育与活动指导、幼儿科学教育与活动指导、幼儿艺术教育与活动指导钢琴基础、声乐基础，8 门课程，共计 16 学分。

(2) 选修课程

①教师教育选修课程：书写、幼儿园家长工作艺术、学前儿童家庭教育、图画书赏析与应用、蒙台梭利教学法、奥尔夫音乐教学法、学前教育心理学、学前教育史、学前课程论、幼儿园教育政策法规、儿童文学经典作品赏析，要求至少选修 4 学分。

②学科专业选修课程 1：幼儿园教师职业形象设计与化妆、幼儿园教师资格证面试辅导、儿童玩教具制作、学前教育课件制作、幼儿故事讲演、美术鉴赏、民乐基础、民乐合奏，要求至少选修 2 学分。

③学科专业选修课程 2：高等数学、大学生礼仪、外国文学赏析、韩国文化、王渔洋诗歌鉴赏、蒲松龄诗歌赏诵、三维实体设计和 3D 打印、科学技术与社会、新媒体技术应用等素质拓展类课程，要求至少选修 2 学分。

3. 实践课程

包括集中教育实习（跟岗实习、顶岗实习）、毕业论文（设计）、军事训练、社会实践、社团活动等课程。

（二）课程描述（描述必修课程，见附录 1）

八、教学进程总体安排

全学程教学活动 80 周，课程教学 50 周，实践教学 19 周（含教育实践课程 16 周，毕业设计 2 周，劳动教育 1 周），军事训练 2 周，考试安排 6 周，机动 3 周。社会实践一般安排在假期进行，不占用正常教学活动时间。

按课程教学（含必修课程、选修课程及其课程实践）16 学时 1 学分；集中实践教学环节以周为单位安排，每周 30 学时 1 学分计，共计 16 周；毕业论文（设计）2 周 60 学时计 2 学分。

(一) 课程安排及教学进程

表 5 课程教学进程安排表

课程类别与性质	课程代码	课程名称	学时分配			考核安排 (学期)		学年/学期				学分	备注
			总学时	理论	实践	考试	考查	第一学年		第二学年			
								一 (16)	二 (16)	三 (16)	四 (16)		
公共基础课程	20200179	毛泽东思想和中国特色社会主义理论体系概论	32	30	2		3			2		2	
	20200259	习近平新时代中国特色社会主义思想概论	48	42	6	2			3			3	
	20200114	思想道德与法治	32	30	2		1	2				2	
	20200258	形势与政策	48	46	2		1-3	1	1	1		1	备注 1
	20600076	大学英语	32	21	11	1-2		1	1			2	
	20700053	体育	64	6	58		1-2	2	2			2	备注 2
	11500004	就业(创业)指导	26	16	10		1.3					2	
	10800175	劳动教育	20	10	10		1-3					2	备注 3
	10800079	军事理论	36	36	0		1					2	备注 4
	05063	大学生心理健康教育	32	22	10		1	2				2	
	10800183	美育	16	12	4		1	1				1	
	10800184	中华优秀传统文化	32	26	6		1	2				2	
	20200239	大学语文	64	44	20	1-2		2	2			4	
		小计		482	341	141			13	9	3		27
选修	10800146	中共党史	32	32	0		3			2		2	多选一
	10800145	马克思主义哲学基本原理	32	32	0		3			2			
	10800102	定向运动	32	12	20		3			2			

课程类别与性质		课程代码	课程名称	学时分配			考核安排 (学期)		学年/学期				学分	备注		
				总学时	理论	实践	考试	考查	第一学年		第二学年					
									一(16)	二(16)	三(16)	四(16)				
公共基础课程	课程	10800120	武术	32	4	28		3			2					
		10800147	网球	32	4	28		3			2					
		21700001	体育欣赏	32	32	0		3			2					
		10800051	法律	32	32	0		3			2					
		60133	创客机器人	32	10	22		3			2					
	选修课程	06042	人工智能导论	32	16	16		3			2					
		21600062	Python趣味编程	32	16	16		3			2					
		06081	无人机	32	10	22		3			2					
		20600327	短视频制作	32	10	22		3			2					
		21600063	视频后期处理及剪辑技巧	32	10	22		3			2					
			小计		32	18	14					2			2	
	合计			514	359	155			13	9	5		29			
专业课程	必修课程	教师教育课程	20400117	信息技术教育应用	32	10	22		1	2				2		
			10800185	教师职业道德与教育法律法规	16	14	2	2			1				1	
			20200268	教师语言	32	8	24		2		2				2	
			20200224	儿童文学	32	16	16	1-2			1	1			2	
			20500045	学前心理学							✓					备注5
			20500038	学前卫生学							✓					备注5
			20500043	学前教育学							✓					备注5
			20500170	幼儿行为观察与指导	32	16	16	2				2			2	

课程类别与性质		课程代码	课程名称	学时分配			考核安排 (学期)		学年/学期				学分	备注	
									第一学年		第二学年				
				总学时	理论	实践	考试	考查	一(16)	二(16)	三(16)	四(16)			
专业课程	教师教育课程	20500142	幼儿园班级管理	32	16	16	3				2		2		
		20500128	幼儿园环境创设	32	16	16		3			2		2		
		20200078	书法	16	8	8	3				1		1		
		20500065	学前教育科研	32	20	12		3			2		2		
		20500103	幼儿歌曲弹唱	64	16	48		2-3		2	2		4		
		20500164	舞蹈基础与幼儿舞蹈创编	64	16	48		2-3	2	2			4		
		20500159	美术基础与幼儿园应用美术	64	16	48		2-3	2	2			4		
			小计	448	170	278			7	12	9		28		
	学科专业课程	20500123	幼儿语言教育与活动指导	32	12	20		1	2				2		
		20500120	幼儿健康教育与活动指导	32	12	20		2		2			2		
		20500021	幼儿社会教育与活动指导	32	12	20		3			2		2		
		20500024	幼儿科学教育与活动指导	32	12	20		2		2			2		
		20050012	幼儿艺术教育与活动指导	32	12	20		2		2			2		
		20500004	幼儿园游戏	32	16	16	3				2		2		
		20500153	钢琴基础	32	8	24		1	2				2		
		20500204	声乐基础	32	8	24		1	2				2		
		小计	256	92	164			6	6	4		16			
		合计	704	262	442			13	18	13		44			
	教师教育选修课	2500231	幼儿园家长工作艺术	32	20	12		3				2		2	
		20500069	学前儿童家庭教育	32	20	12		3				2		2	
		20500288	图画书赏析与应用	32	20	12		3				2		2	
20500185		蒙台梭利教学法	32	20	12		3				2		2		
20500271		奥尔夫音乐教学法	32	20	12		3				2		2		
20500097		学前教育心理学	32	20	12		3				2		2		
20500041		学前教育史	32	20	12		3				2		2		

课程类别与性质		课程代码	课程名称	学时分配			考核安排 (学期)		学年/学期				学分	备注
				总学时	理论	实践	考试	考查	第一学年		第二学年			
									一(16)	二(16)	三(16)	四(16)		
专业课程	必修课程	20500040	学前课程论	32	20	12		3			2		2	
		20500182	幼儿园教育政策法规	32	20	12		3			2		2	
		20500141	儿童文学经典作品赏析	32	20	12		3			2		2	
		小计		64	40	24					4		4	
	学科专业课程 1 专业方向	2500234	幼儿园教师职业形象设计与化妆	32	16	16		3					2	选一
		20500181	幼儿园教师资格证面试辅导	32	16	16		3					2	
		20500138	儿童玩教具制作	32	16	16		3					2	
		20500102	学前教育课件制作	32	16	16		3					2	
		10800133	幼儿故事讲演	32	16	16		3					2	
		20500145	歌曲赏析与弹唱	32	16	16		5					2	
		20500144	舞蹈赏析与创编	32	16	16		5					2	
		20500287	美术鉴赏	32	16	16		3					2	
		20700119	民乐基础	32	16	16		3					2	
		20500195	民乐合奏	32	16	16		3					2	
		小计		32	16	16					2		2	
	学科专业课程 2 专业拓展	10800177	高等数学	32	28	4		2						选一
		20200305	大学生礼仪	32	28	4		2						
		2500235	外国文学赏析	32	28	4		2						
		20500186	韩国文化	32	28	4		2						
		20500218	王渔洋诗歌鉴赏	32	28	4		2						
20500196		蒲松龄诗歌赏诵	32	28	4		2							
20500184		三维实体设计和 3D 打印	32	28	4		2							
10800176		科学技术与社会	32	28	4		2							
20500183		新媒体技术应用	32	28	4		2							

课程类别与性质	课程代码	课程名称	学时分配			考核安排 (学期)		学年/学期				学分	备注
			总学时	理论	实践	考试	考查	第一学年		第二学年			
								一(16)	二(16)	三(16)	四(16)		
		小计	32	28	4			0	0	2		2	
		合计	128	84	44			0	0	8		8	
		总计	1346	705	641			26	27	26		81	
实践 课程		教育实习(周)	480		480					2	14	16	
		毕业设计(周)	60		60						2	2	
		军事训练(周)	60		60			2					
		社会实践、社团活动	60		60			✓	✓	✓			
		小计	540		540								18
		课程学分	1886	705	1181			26	27	26		99	
		总计											

备注:

- 1.形势与政策开设3学期,每学期不少于8学时,记1分;
- 2.体育课程64课时,记2学分;
- 3.劳动教育按《淄博师范高等专科学校新时代劳动教育的实施方案》执行;
- 4.军事理论36学时,2学分;
- 5.学前教育学、学前心理学、学前卫生学不进入课表,第一学期末进行统一的串讲。

(二) 课程支撑毕业要求矩阵

表 4 课程支撑毕业要求矩阵一览表

课程类别	课程性质	课程名称	课程对毕业要求的支撑度							
			1. 师德规范	2. 教育情怀	3. 保教知识	4. 保教能力	5. 班级管理	6. 综合育人	7. 学会反思	8. 沟通合作
公共基础课程	必修课程	毛泽东思想和中国特色社会主义理论体系概论体系	H	M				M	L	
		习近平新时代中国特色社会主义思想概论	H	H			M	M	L	
		形势与政策	H	M				M	L	
		大学英语			M					
		体育			M	L				M
		就业（创业）指导	M	M				L	M	M
		劳动教育						M	L	M
		军事理论						H		M
		大学生心理健康教育	L				M		M	M
		美育			M	L		M		
		中华优秀传统文化		H	M					
	大学语文	L		M						
	选修课程	政治类（1）	M			M				
		体育类（1）	L				M			
信息类					M		M			

课程类别	课程性质	课程名称	课程对毕业要求的支撑度										
			1. 师德规范	2. 教育情怀	3. 保教知识	4. 保教能力	5. 班级管理	6. 综合育人	7. 学会反思	8. 沟通合作			
专业课程	教师教育课程	必修课程	信息技术教育应用			M	H	H				L	
			教师职业道德与教育法律法规	H	H						M		M
			教师语言			M	H	H					H
			书法				L	M	L				
			儿童文学		L					M			L
			幼儿行为观察与指导	L		M	H	M	M	M	H		
			幼儿园班级管理	M		L	L	H	H				M
			幼儿园环境创设		L			L	M				
			学前教育科研						L	M			
			幼儿歌曲弹唱			L	M	L	L				
			舞蹈基础与幼儿舞蹈创编			L	M	L	L				
			美术基础与幼儿园应用美术			L	M	L	L				
	选修课程	教师教育(2)			M	L		L					
	必修课程	幼儿语言教育与活动指导	L	L	H	H	L	L	M				
		幼儿健康教育与活动指导	L	L	H	H	L	L	M				
幼儿社会教育与活动指导		L	L	H	H	L	L	M					

课程类别	课程性质	课程名称	课程对毕业要求的支撑度							
			1. 师德规范	2. 教育情怀	3. 保教知识	4. 保教能力	5. 班级管理	6. 综合育人	7. 学会反思	8. 沟通合作
专业课程	必修课程	幼儿科学教育与活动指导	L	L	H	H	L	L	M	
		幼儿艺术教育与活动指导	L	L	H	H	L	L	M	
		幼儿园游戏			M	M	L	L	L	
		钢琴基础			L	M	L	L		
		声乐基础			L	M	L	L		
	选修课程	学科专业 1 (1)			M	M				
		学科专业 2 (1)			L	L				
实践课程		教育实习 (周)	H	H	M	H	H	H	H	H
		毕业论文 (设计)		M	H				H	
		军事训练 (周)	H	M						
		社会实践、社团活动	L	M	M	M	M	H	M	H
支撑课程门数			19	17	27	26	21	29	18	12
高支撑			6	4	6	9	4	4	3	3
中支撑			3	6	14	10	5	9	10	7
低支撑			10	7	7	7	12	16	5	2

说明: 1. 课程对各项毕业要求的支撑强度分别用“H(高)、M(中)、L(弱)”表示, 可根据课程对相应毕业要求的支撑强度来定性判断, M表示支撑度中, L表示支撑度低。矩阵应覆盖所有必修环节, 要体现课程体系对所有毕业要求的合理支撑。

(三) 相关数据表

表 7 公共基础课程数据表

课程类别	课程性质	学分统计		学时统计			
		学分	占总学分比例 (%)	理论学时	占总学时比例 (%)	实践学时	占总学时比例 (%)
公共基础课程	必修课程	27	27.3	341	18.1	141	7.5
	选修课程	2	2	18	0.9	14	0.7
	合计	29	29.3	359	19	155	8.2
课程名称及学分	必修课程	毛泽东思想和中国特色社会主义理论体系概论 2、习近平新时代中国特色社会主义思想概论 3、思想道德修养与法律基础 2、形势与政策 1、大学英语 4、体育 2、就业（创业）指导 2、劳动教育 2、军事理论 2、大学生心理健康教育 2、美育 1、中华优秀传统文化 2、大学语文 4					
	选修课程	中共党史、马克思主义哲学基本原理、马克思主义政治经济学（资本主义部分）、定向运动、武术、网球、体育欣赏、法律、创客机器人、人工智能导论、Python 趣味编程、无人机、短视频制作、视频后期处理及剪辑技巧					

说明：《教育部关于职业院校专业人才培养方案制订与实施工作的指导意见（教职成〔2019〕13号）》：公共基础课程学时应当不少于总学时的 1/4。

表 8 人文社会与科学素养课程数据表

课程类别	课程性质	学分统计		学时统计			
		学分	占总学分比例 (%)	理论学时	占总学分比例 (%)	实践学时	占总学分比例 (%)
人文社会与科学 素养课程	必修课程	12	12	156	8.2	36	1.89
	选修课程	2	2	18	0.94	14	0.74
	合计	14	14	174	9.15	50	2.63
课程名称及学分	必修课程	美育（1 学分）、大学语文（4 学分）、中华优秀传统文化（2 学分）、毛泽东思想和中国特色社会主义理论体系概论（2 学分）、思想道德修养与法律基础（3 学分）					
	选修课程	中共党史、马克思主义哲学基本原理、体育欣赏、法律、人工智能导论等中至少选修 2 学分					

说明：《学前教育专业认证标准》要求通识教育课程中的人文社会与科学素养课程学分不低于总学分的 10%。

表 9 教师教育课程数据表

课程类别	课程性质	学分统计		学时统计			
		学分	占总学分比例 (%)	理论学时	占总学时比例 (%)	实践学时	占总学时比例 (%)
教师教育课程	必修课程	28	28	170	8.93	278	13.04
	选修课程	4	4	40	2.10	24	1.26
	合计	32	32	226	11.88	310	16.29
课程名称及学分	必修课程	信息技术教育应用 2、小学幼儿教师道德与法律素养 1、教师语言 2、儿童文学 2、幼儿行为观察与指导 2、幼儿园班级管理 2、幼儿园环境创设 2、书法 2、学前教育科研 2、幼儿歌曲弹唱 4、舞蹈基础与幼儿舞蹈创编 4、美术基础与幼儿园应用美术 4					
	选修课程	书写、幼儿园家长工作艺术、学前儿童家庭教育、图画书赏析与应用、蒙台梭利教学法、奥尔夫音乐教学法、学前教育心理学、学前教育史、学前课程论、幼儿园政策法规、儿童文学经典作品赏析等至少选修 4 学分。					

说明：《学前教育专业认证标准》要求三年制专科教师教育课程学分必修课 ≥ 40 学分，总学分 ≥ 60 学分。

表 10 学科专业课程数据表

课程类别	课程性质		学分统计		学时统计			
			学分	占总学分比例 (%)	理论学时	占总学时比例 (%)	实践学时	占总学时比例 (%)
学科专业课程	必修课程		16	16	92	4.84	164	8.62
	选修课程	课程 1	2	2	16	0.84	16	0.84
		课程 2	2	2	28	1.47	4	0.21
	合计		20	20	136	7.15	184	9.68
课程名称及学分	必修课程		幼儿语言教育与活动指导 2、幼儿健康教育与活动指导 2、幼儿社会教育与活动指导 2、幼儿科学教育与活动指导 2、幼儿艺术教育与活动指导 2、幼儿园游戏 2、钢琴基础 2、声乐基础 2					
	选修课程	课程 1	幼儿园教师职业形象设计与化妆、幼儿园教师资格证面试辅导、儿童玩教具制作、学前教育课件制作、幼儿故事讲演、美术鉴赏、民乐基础、民乐合奏等至少选修 2 学分。					
		课程 2	高等数学、大学生礼仪、外国文学赏析、韩国文化、王渔洋诗歌鉴赏、蒲松龄诗歌赏诵、三维实体设计和 3D 打印、科学技术与社会、新媒体技术应用等至少选修 2 学分。					

说明：《学前教育专业认证标准》要求学科专业课程学分不低于总学分的 20%。

表 11 选修课程数据表

课程性质	课程类别		学分统计		学时统计			
			学分	占总学分比例 (%)	理论学时	占总学时比例 (%)	实践学时	占总学时比例 (%)
选修课程	公共基础课程		2	2	18	0.94	14	0.73
	专业课程	教师教育课程	4	4	40	2.10	24	1.26
		学科专业课程 1	2	2	16	0.84	16	0.84
		学科专业课程 2	2	2	28	1.47	4	0.21
	合计		10	10	102	5.36	58	3.05
课程名称 及学分	公共基础选修课程		中共党史、马克思主义哲学基本原理、定向运动、武术、网球、体育欣赏、法律、创客机器人、人工智能导论、Python 趣味编程、无人机、短视频制作、视频后期处理及剪辑技巧等至少选修 2 学分					
	专业课程	教师教育选修课程	书写、幼儿园家长工作艺术、学前儿童家庭教育、图画书赏析与应用、蒙台梭利教学法、奥尔夫音乐教学法、学前教育心理学、学前教育史、学前课程论、儿童文学经典作品赏析等至少选修 4 学分。					
		学科专业选修课程 1	幼儿园教师职业形象设计与化妆、幼儿园教师资格证面试辅导、儿童玩教具制作、学前教育课件制作、幼儿故事讲演、美术鉴赏、民乐基础、民乐合奏等至少选修 2 学分。					
		学科专业选修课程 2	高等数学、大学生礼仪、外国文学赏析、韩国文化、王渔洋诗歌鉴赏、蒲松龄诗歌赏诵、三维实体设计和 3D 打印、科学技术与社会、新媒体技术应用等至少选修 2 学分。					

说明：《教育部关于职业院校专业人才培养方案制订与实施工作的指导意见（教职成〔2019〕13号）》：高职选修课教学时数占总学时的比例应当不少于 10%。

表 12 实践课程学时统计数据表

课程类别	课程性质		学时合计	理论学时	实践学时
公共基础课程	必修课程		482	341	141
	选修课程		32	18	14
专业课程	教师教育课程	必修课程	448	170	278
		选修课程	64	40	24
	学科专业课程	必修课程	256	92	164
		选修课程 1	32	16	16
		选修课程 2	32	28	4
集中实践课程			480		480
毕业设计			60		60
总学时			1886	705	1181
占总学时比例 (%)			100	37.4	62.6

说明：《教育部关于职业院校专业人才培养方案制订与实施工作的指导意见（教职成〔2019〕13号）》：加强实践性教学，实践性教学学时原则上占总学时数 50%以上。

九、实施保障

（一）师资队伍

1. 队伍结构

专任教师数量结构能够适应本专业教学发展的需要，生师比不高于 18:1，专任教师占本专业教师比例大于 60%，具有高级职称教师占专任教师比例高于学校平均水平，且为师范生上课，具有硕博学位教师占专任教师比例大于 30%。幼儿园一线兼职教师素质良好、队伍稳定，占教师教育课程教师比例不低于 20%。

2. 专任教师

本专业专任教师均具有高校教师资格，兼职教师为幼儿园一线骨干教师，均有幼儿园教师资格，能较好胜任本专业教学与管理工 作。遵守高校教师职业道德规范，为人师表，言传身教；以学生为本、以学定教，具有较强的课堂教学、信息技术应用和学习指导等教育教学能力；勤于思考，严谨治学，具有一定的学术水平和研究能力。具有职前养成和职后发展一体化指导能力，能够有效指导师范生发展与职业规划。专业教师熟悉幼儿园教师专业标准、教师教育课程标准和幼儿园教育教学工作，至少有一年幼儿园教育服务经历，具有指导、分析、解决幼儿园教育教学实际问题的能力，并有一定的教学研究成果。

3. 专业带头人

本专业带头人具有副高以上职称，为双师型教师，能够较好地把握国内外教育专技术行业、专业发展，能广泛联系教育行业与幼儿园，了解教育行业与幼儿园对本专业人才的需求实际，在本区域或本领域具有一定的专业影响力。能独立开展教学研究，

有较强的教学改革与科研能力，有较丰富的专业建设及教学改革经验。

4. 兼职教师

本专业兼职教师主要从幼儿园及学前教育研究机构等基础教育一线聘任，具有良好的道德品质，热爱学前教育事业，具备良好的思想政治素质、职业道德和工匠精神，熟悉幼儿园教师专业标准、教师教育课程标准和幼儿园教育教学工作，在学前教育研究中有突出成果，能很好地分析、解决、指导幼儿园教学中的实际问题。聘期相对稳定，一般不少于3年。

(二) 教学设施

教育教学设施应满足师范生培养要求，根据课程设置要求，在教学资源、实训场所、信息化教学等方面都提供充足的保障。

1. 教室基本条件

一般应配备黑（白）板、多媒体计算机、投影设备、音响设备，互联网接入环境，并具有网络安全防护情施。安装应急照明装置并保持良好状态，符合紧急疏散要求、标志明显、保持逃生地道畅通无阻。

专业教室条件比较优良，全部都配备了希沃白板、常规黑板、多媒体计算机、投影设备、音响设备或交互式一体机，互联网接入或 WiFi 环境，具备网络安全防护措施。安装了应急照明装置并保持良好状态，符合紧急疏散要求，标志明显，能保持逃生通道畅通无阻，满足教育教学需要。

2. 校内实训室基本要求

依据培养目标以及教学实践需要，为满足学前教育专业学生发展的需要，学校在校内建立学前教育专业实训室，包括：学前

儿童语言实训室、学前儿童健康实训室、学前儿童社会实训室、学前儿童科学实训室、学前儿童音乐实训室、学前儿童游戏实训室、学前美术实训室、学前手工实训室、学前儿童卫生保健实训室、幼师虚拟演练平台等。此外，还建立了充足的学前教育专业技能实训室，包括：多功能钢琴室、舞蹈教室、绘画教室等，为培养合格的学前教育专业应用型人才做好物质保障。

3. 校外实训基地基本要求

校外实践教学基地的建设是学前教育专业实践发展的基础，应根据专业要求建设相对稳定，能够提供合适的教育实践环境和实习指导，每 20 个实习生不少于 1 个教育实践基地，满足师范生教育实践需求的实训基地。

4. 学生实习基地基本要求

具有稳定的校外实习基地，能提供学前教育相关实习岗位，可接纳一定规模的学生实习，能够配备相应数量的指导教师对学生实习进行指导和管理：有保证实习生日常工作、学习、生活的规章制度，有安全、保险保障，为实习生开展信息技术教育实习提供基本的场地及机房等设施。

（三）教学资源

主要包括能够满足学生专业实习、教师专业教学研究和教学实施需要的教材、图书及数字化资源等。

1. 教材选用基本要求

按照国家规定选用优质教材，禁止不合格的教材进入课堂。建立了由专业教师、行业专家和教研人员等参与的教材选用机

制，完善教材选用制度，经过规范程序择优选用高等教育出版社教材、职业教育国家规划教材、省级重点教材。

2. 图书文献配备基本要求

图书文献配备能满足人才培养、专业建设、教科研等工作的需要，生均教育类纸质图书不少于 30 册，方便师生查询、借阅。建有幼儿园教学资源库和优秀幼儿园教育教学案例库，其中《幼儿园教育指导纲要（试行）》《3-6 岁儿童学习与发展指南》和教学实习用幼儿园课程方案每 6 名实习生不少于 1 套。

3. 数字资源配备基本要求

专业数字化教学资源较为丰富，使用率较高。建成“智慧校园平台”、“教学管理平台”、“网络教学平台”、“图书馆数字资源平台”等多个数字化教学办公平台，能满足现代智慧化教育教学科研需要。

学校图书馆数字资源平台：知网、维普中文期刊服务平台、读秀学术搜索、超星汇雅电子书等数字资源，其中有充足的学前教育教学资源，能较好的满足学前教育专业人才培养、专业建设、教科研工作的需要。

学校网络教学平台：依托清华在线教学平台、超星学习通、日常教学管理平台等优秀网络教学平台，建设一批精品课程和精品资源共享课程。

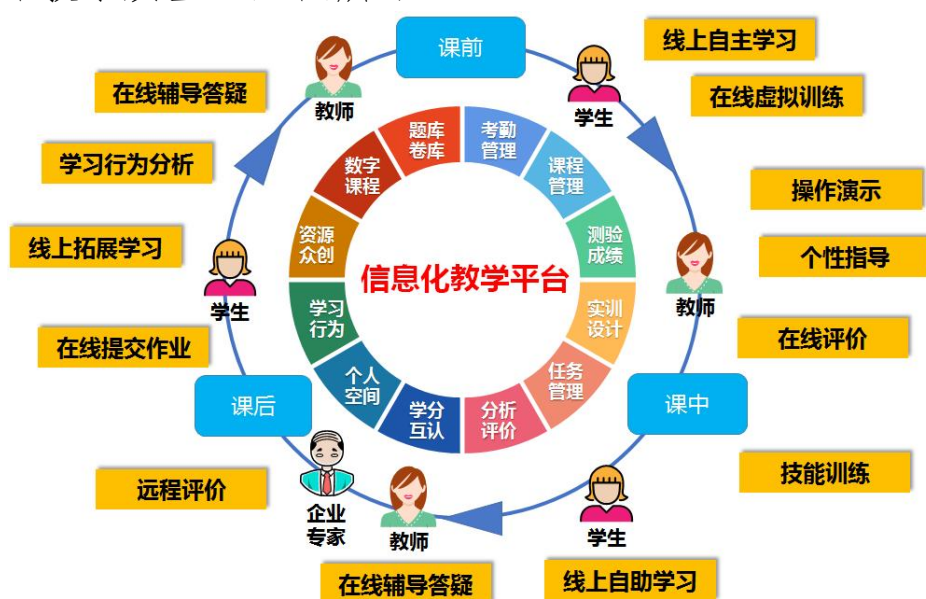
（四）教学方法

依据本专业培养目标、课程教学要求、学生能力与教学资源等，倡导因材施教、按需施教，鼓励创新教学方法和策略，采用任务驱动、启发式教学、案例教学、项目教学、情景模拟教学、

角色扮演教学、分组协作等方法，坚持学中做、做中学。教师不断提高运用信息技术的能力，加大信息化教学手段的运用，开展信息化教学。

积极倡导课堂教学革命，坚持“学生中心、产出导向、持续改进”的理念，融入思政元素，实现专业课程的项目、情景、模块化教学全覆盖，利用在线学习平台，灵活获取教学资源，跟踪教学全过程，为教学提供无缝衔接的支撑服务。

“线上线下一体化”，利用学校资源共享课程建设平台，深入开展信息化教学模式改革，利用学校信息化教学平台，推进线上线下混合式教学改革，大力推进教学方式由“教”向“学”的转变，促进学生自主、泛在、个性化学习，全面推行教法改革，提升教学质量。如图所示。



(五) 学习评价

评价主要目的是全面了解学生的学习情况，激发学生的学习兴趣，提高学生学习的积极性和主动性。对学习评价也应该改变

过分强调甄别和选拔的功能，忽视改进与激励功能的现状，重视过程性评价，突出评价的发展性功能。科学的评价体系是实现课程目标的重要保障。

依据学校总体要求、结合本专业特点，构建“过程考核与终结考核相结合，理论考核与实践鉴定相结合”的考核评价体系，采取教师评价与学生自评、互评相结合，达到评价主体的多元化和评价形式的多样化，体现学生在评价中的主体地位。

课程考核分为考试和考查两种方式，按百分制计成绩。课程考核以形成性考核为主，一般包括过程性考核（出勤情况、课堂表现、作业情况、学习态度、项目成绩等）和终结性考核。根据各课程特点，由任课教师决定考核方式，各门课程依据学校考核方案要求制订具体考核方案。

实习课程注重理论知识的实操转化及专业综合能力的考核，用人单位评价对学生职业道德、专业知识、专业能力的评价。

（六）质量管理

1. 成立教学管理组织协调机构。

建立专业建设和教学质量诊断与改进机制，健全专业教学质量监控管理制度，不断建立并完善课堂教学、教学评价、实习实训、毕业设计等专业调研、人才培养方案更新、资源建设等方面质量标准，通过教学实施、过程监控、质量评价和持续改进，达成人才培养规格。

建立学前教育专业毕业生跟踪反馈机制。通过对毕业生的跟踪反馈，对毕业生就业情况、职后表现等进行了解和分析，评价本专业培养目标与规格的达成度和人才培养质量，同时对学前教

育专业的生源情况、在校生学业水平等进行分析，做好人培方案的适时调整，保障人才培养质量的动态提升。

完善实践教学课程体系。定期邀请市区教育行政部门和一线幼儿园骨干教师组成专业团队，对学前教育专业的实践教学课程体系合理性和课程目标达成度进行评价，同时了解学前教育专业岗位需求，并及时根据评价结果进行修订。

2. 成立督学小组。

建立并完善教学管理机制，加强日常教学组织运行与管理，定期开展课程建设水平和教学质量诊断与改进，建立健全巡课、听课、评教、评学等制度，建立与学前教育机构联动的实践教学环节督导制度，严明教学纪律，强化教学组织功能，定期开展公开课、示范课等教研活动。

3. 建立教师评价系统

以习近平新时代中国特色社会主义思想为指导，坚持以“四有”好教师的标准，以立德树人为根本任务，不断强化以德育人、以德治教的观念，突出学前教育专业特色优势，通过开展“青蓝结对”“岗位置换”“脱产送培”等活动，建立“引”、“培”、“聘”并举的工作机制，借助教师技能竞赛、课程团队建设和优秀教学团队建设，不断优化教师职业能力结构，持续提升教师研究社会、研究行业、研究学生、研究课程的综合素养，提升教师模块化与项目式教学的设计实施能力、课标开发能力、教学评价能力、团队协作能力和信息化教学能力，增强教师技术创新服务能力和人才培养水平，尽力打造一支“高素质、专业化、实践型、

创新性”的学前教育专业教师队伍，为实现专业办学目标与学院可持续发展提供人力支撑。

4. 建立学生信息员制度。

建立学生信息员制度，有利于对教学工作的信息反馈，及时了解教师和学生教与学的状况，进一步完善教学质量与监控体系，充分发挥学生参与教学管理和自我管理、自我教育的主体作用，促进教风、学风建设，有利于搭建有效的教学管理部门、教师、学生三方的信息沟通平台，通过学生教学信息员提供对教学工作有价值的意见和建议，以便改进教学工作，进一步提高教学质量。

建立“教师—学生”双向课堂教学效果反馈系统。

充分利用信息技术手段，实现线上和线下，教师和学生的双向课堂教学效果反馈系统，丰富课堂评价方式，增加课堂评价信度，提高课堂评价效率，最大限度的发挥课堂评价作用，促进学生发展，持续提高人才培养质量。

十、附录

附录 1

学前教育专业课程描述

一、公共基础课程

毛泽东思想和中国特色社会主义理论体系概论

课程目标：准确把握马克思主义中国化过程中形成的理论成果，深刻认识中国共产党领导人民革命、建设和改革的历史进程和成就。提高学生运用马克思主义的立场、观点和方法分析解决问题的能力。坚定四个自信，增强投身我国社会主义现代化建设的自觉性和主动性。

主要内容：毛泽东思想；邓小平理论；“三个代表”重要思想；科学发展观；习近平新时代中国特色社会主义思想。

教学要求：通过教学帮助学生系统掌握毛泽东思想和中国特色社会主义理论体系的基本原理及其对当代中国发展的重大意义，正确认识中国特色社会主义建设的发展规律，自觉为实现中华民族伟大复兴的中国梦而奋斗。

习近平新时代中国特色社会主义思想概论

课程目标：准确把握马克思主义中国化最新成果，透彻理解中国共产党在新时代坚持的基本理论、基本路线和基本方略，系统掌握习近平新时代中国特色社会主义思想的核心要义、精神实质、丰富内涵、实践要求，正确认识和分析中国特色社会主义建设过程中出现的各种问题，能够运用马克思主义的立场、观点和

方法分析和解决实际问题。为学生成为拥护中国共产党的领导，热爱小学、幼儿园教育事业，具有良好的个人品德、社会公德和教师职业道德的小学幼儿教师奠定理论基础。

主要内容：习近平新时代中国特色社会主义思想的核心要义、精神实质、丰富内涵和实践要求。

教学要求：通过教学，帮助学生树立共产主义远大理想和中国特色社会主义共同理想，增强“四个意识”，坚定“四个自信”，做到“两个维护”，厚植爱国主义情怀，把爱国情、强国志、报国行自觉融入建设社会主义现代化强国、实现中华民族伟大复兴的奋斗之中。

思想道德与法治

课程目标：正确认识时代新人的历史责任，准确把握社会主义思想道德建设的主要内容，掌握社会主义法治的基本精神。提高学生运用马克思主义理论认识、分析、解决问题的能力。提高学生的思想道德素质和法治素养，自觉担当民族复兴大任。

主要内容：做担当复兴大任的时代新人；人生观；理想信念；中国精神；社会主义核心价值观；社会主义道德；社会主义法治。

教学要求：以马克思主义理论为指导，把社会主义核心价值观贯穿教育教学全过程，通过理论学习和实践体验，全面提高大学生的思想道德素质、行为修养和法治素养，做有理想、有本领、有担当的时代新人。

形势与政策

课程目标：了解党和国家重大方针政策及当前国际形势，正确认识党和国家面临的形势和任务。提高学生认知时事、认同政策、认清趋势的能力。珍惜和维护国家稳定的大局，坚定四个自信。

主要内容：党的基本路线、方针、政策；改革开放和社会主义现代化建设的新形势、任务和发展成就；当前国际形势与国际关系的状况、发展趋势和我国的对外政。

教学要求：通过教学，使学生认清当前国内外经济政治形势、国际关系以及国内外热点事件，阐明我国政府的基本原则、基本立场与应对政策。注重理论与实际的结合，力求达到知识传递与思想深化的双重效果。

体育

课程目标：了解一定的体育基础理论知识，掌握科学的体育锻炼方法，至少熟练掌握二项体育运动项目的基本技能，提高终身体育锻炼能力和从事幼儿体育活动组织能力。

主要内容：田径、体操、篮球、排球、足球、羽毛球、乒乓球、网球、健美操、体育舞蹈、武术、定向运动等项目教学。

教学要求：使学生了解增进健康的方法和掌握一定的运动技能，掌握队列队形指挥的基本知识和幼儿体育游戏的组织与方法，使学生初步熟悉幼儿体育活动的组织方法。

大学生心理健康教育

课程目标：掌握一定的心理健康知识，理解心理健康的标准，熟悉常见心理问题及其预防等心理学基础知识，优化心理品质，塑造健康人格、提升自我心理调节的能力。培养适应社会发展需要的新时期高素质职业技术人才。

主要内容：心理健康基础理论；大学生心理发展特点及规律；大学生心理发展常见问题及调适策略。

教学要求：本课程主要教学方法有案例分析法、讲授法、讨论法等，鼓励学生通过体验、实践、讨论、合作探究等方式展开学习，为将来成为一名身心健康的职业教育工作者或幼儿教师奠定基础。

美育

课程目标：了解美学的基本原理，美育的意义、任务和内容途径，熟悉音乐、美术的基本知识，至少掌握一项音乐或美术类基本技能，提高发现美、欣赏美、创造美的能力，树立正确的审美观。

主要内容：美育概述（意义、任务、途径）、音乐艺术（音乐理论基础，视唱练习，声乐训练基础，音乐欣赏，合唱指挥）、美术艺术（美术的种类及特点，美术鉴赏，简笔画，手工制作，色彩基础，线描）。

教学要求：使学生了解和掌握美育概况及内容，掌握基本的歌唱发声及基本视唱，理解中外经典声乐器乐作品的艺术手法和

意义；能掌握基本的绘画技法、设计原则和审美规律，能掌握美术作品鉴赏的基本方法。

中华优秀传统文化

课程目标：掌握中国传统文化的基本知识和重要精神，掌握幼儿《中华优秀传统文化》课程教学技能，增强传承弘扬优秀传统文化的责任感和使命感。

主要内容：中华优秀传统文化的基本知识和重要精神，幼儿《中华优秀传统文化》课程内容解读和教学方法。

教学要求：通过多种手段和方法，使学生掌握中国传统文化的基本知识和重要精神，了解中华优秀传统文化在日常生活的渗透，达到幼儿《中华优秀传统文化》课程的任职标准。

大学语文

课程目标：了解文化的多样性、丰富性，掌握阅读、分析和鉴赏文学作品的基本方法。能够将课堂中学到的知识自动自觉应用到社会实践中，作出切合职业语境需要的表达；提高对写作材料的搜集、处理能力，提高写作实践能力。形成爱国情感与高尚的道德情操，为学好其他专业课程和未来的职业生涯奠定坚实的基础。

主要内容：语文素养和能力；语言表达与训练。

教学要求：使学生具备良好的的听、说、读、写的语文基础能力，为学生从事幼儿园教学打下良好的基础。

大学英语

课程目标：掌握必要的英语知识和语言技能，有效完成日常生活和职场情境中的沟通任务；感受多元文化，通过文化比较加深对中华文化的理解，增强文化自信，具备国际视野。

主要内容：本课程内容为职场通用英语，是各专业学生必修的基础性内容，由主题类别、语篇类型、语言知识、文化知识、职业英语技能和语言学习策略六要素组成。

教学要求：帮助学生借助多种资源掌握词汇、语法知识。通过语篇分析培养学生的语篇意识，通过创设交际环境和职场情境提升学生的语用意识。注重语言技能的综合训练，提高学生综合语言应用能力。

军事理论

课程目标：让学生了解掌握军事基础知识和基本军事技能，增强国防观念、国家安全意识和忧患危机意识，弘扬爱国主义精神、传承红色基因、提高学生综合国防素质。

主要内容：军事理论课包含中国国防、国家安全、军事思想、现代战争、信息化装备五大主要内容。军事技能训练包含共同条令教育与训练、射击与战术训练、防卫技能与战时防护训练、战备基础与应用训练四大主要内容。

教学要求：军事课纳入普通高等学校人才培养体系，列入学校人才培养方案和教学计划，实行学分制管理，课程考核成绩记入学籍档案。

劳动教育

课程目标：通过劳动教育，学生能够形成马克思主义劳动观，学生养成热爱劳动、尊重普通劳动者、珍惜劳动成果的情感和勤俭、奋斗、创新、奉献的劳动精神；养成良好的劳动习惯。

主要内容：培养学生劳动意识和公共服务意识，树立正确的劳动观；开展生产劳动和服务性劳动教育，积累职业劳动经验；组织课外实践劳动教育活动，提升学生劳动创造能力。

教学要求：根据劳动教育目标，设定具体评价标准，关注学生在劳动教育实践活动中的实际表现，开展过程性评价；根据用人单位反馈、社会实践表现评价等他人评价为辅，以学生的物化成果为参考，对学生的劳动观念、劳动能力进行总结性评价。

就业（创业）指导

课程目标：通过职业发展与就业（创业）教育，使学生理性地规划自身未来的发展，激发职业生涯发展的自主意识；引导学生正确认识当前的就业形势，熟悉相关就业（创业）政策，树立适应社会需求的就业观，使学生在心理上做好走向社会的准备，提高就业能力和生涯管理能力。

主要内容：职业发展规划教育、就业（创业）教育。

教学要求：从学生需求出发，结合职业发展与就业（创业）教育目标，理论与实践相结合，讲授与训练相结合，充分利用各种资源，发挥师生双方在教学中的主动性和创造性，重视学生生态

度、观念的转变和技能的获得，采用过程评价和结果评价相结合的方式。

二、专业课程

信息技术教育应用

课程目标：了解信息时代对教师的基本要求；能使用基本办公软件处理办公文件以及数据；掌握多媒体教学课件以及微课的设计与制作；能合理优化地使用信息技术辅助教学。

主要内容：信息技术与教育概述；文字处理软件 Word；电子表格系统 Excel；多媒体教学素材加工处理；多媒体课件和微课的设计与制作。

教学要求：使学生掌握基本的数字化办公技能；培养学生对多媒体教学素材和教学课件的综合处理能力；使学生具备使用信息技术有效开展教学的能力。

教师职业道德与教育法律法规

课程目标：了解新时代师德师风的主要内容和要求，正确认识教育法律法规的基本理论和基本法律制度，掌握有关国家政策，提高学生依法执教的能力，学会用法律思维思考教育问题，成为一名师德素质好、法律素质高的合格教师。

主要内容：教师职业道德规范；教师职业行为规范；教育法律法规。

教学要求：通过教学，提高学生对师德修养重要性的认识，从而自觉进行师德修养，将师德规范内化于心，外化于行。帮助

学生掌握相应的教育法律法规，明确教师的权利和义务，培养依法执教的合格小学教师和幼儿教师。

教师语言

课程目标：提高学生的普通话水平，掌握多种形式的语言表达技巧，为从事幼儿园教育教学工作打下良好的基础。

主要内容：普通话口语基础、普通话口语技艺、教师语言技艺。

教学要求：使学生掌握普通话语音基础，能够运用朗读、朗诵、演讲、讲故事与解说的口语表达技巧进行相应口语表达，能力水平达到教师基本任职要求，为从事幼儿园教育教学工作打下良好的基础。

儿童文学

课程目标：具有较高的幼儿文学素养；具有对幼儿和幼儿文学的热爱之情；具有正确的儿童观和学前儿童教育观；具有多角度看问题的意识和能力；能创作童谣、幼儿诗、幼儿童话、幼儿故事和幼儿散文；具有终身学习的意识和不断探究的精神。

主要内容：学前儿童文学基本理论，儿歌、儿童诗、童话、儿童故事、儿童散文、幼儿戏剧等各种文体的概念、特征、发展史、作用、分类，儿歌、儿童诗、童话、儿童故事、儿童散文各文体作品的鉴赏、创编，戏剧表演，图画书制作。

教学要求：较全面地学习和掌握儿童文学基本理论、儿童文学各种文体的基本知识，为课程的实践奠定基础。提高学生鉴赏作品创编表演作品的能力，促进学生训练对儿童文学作品的鉴赏

及创编能力，为从事学前教育教学工作打下良好的基础。

幼儿行为观察与指导

课程目标：具备结合学前儿童发展阶段选定观察目标的能力；具备设计和实施学前儿童行为观察与记录的能力；具备设计和实施学前儿童行为评价的初级能力。树立整合的儿童教育理念，积极关注幼儿行为观察与记录的发展现状及趋势，创新教育理念。

主要内容：幼儿行为观察概述，幼儿行为观察与儿童发展理论，幼儿行为观察与评价的方法，幼儿行为观察的实施。

教学要求：理解观察的含义与重要性，掌握描述观察法、图表观察法、取样观察法、评价观察法等方法的运用及优缺点，能分析在什么情况下采用具体的行为观察方法。通过观摩录像和观摩幼儿园现场活动，培养学生设计与实施幼儿行为观察记录与评价的综合能力。

幼儿语言教育与活动指导

课程目标：掌握幼儿语言教育的基本理论，能设计和组织幼儿语言教育活动并进行有效指导，具有正确的儿童观、教育观和科学的儿童语言观；具有对从事幼儿语言教育的理解和热爱。

主要内容：幼儿语言教育概述；幼儿语言教育的目标、内容、方法和途径；不同类型的学前儿童语言活动的设计与组织；幼儿语言教育活动的评价。

教学要求：使学生获得幼儿语言教育的专业知识、专业能力

和专业理念，以掌握各种类型的语言教育活动的设计与指导为核心，综合提升学生的幼儿园教育活动设计能力，发展核心职业能力。

幼儿健康教育与活动指导

课程目标：掌握幼儿健康教育的基本理论，能设计和组织幼儿健康教育活动并进行有效指导。具有正确的儿童观和教育观；具有从事幼儿健康教育的热爱之情；具有健康的生活观念，良好的身体素质和运动习惯。

主要内容：幼儿健康教育概述；幼儿健康教育的目标、内容、方法和途径；不同类型的学前儿童健康活动的设计与组织；幼儿健康教育活动的的评价。

教学要求：使学生获得幼儿健康教育的专业知识、专业能力和专业理念，以掌握各种类型的健康教育活动的的设计与指导为核心，综合提升学生的幼儿园教育活动设计能力，发展核心职业能力。

幼儿社会教育与活动指导

课程目标：掌握幼儿社会教育的基本理论，能综合运用所学的知识，设计、组织并实施幼儿园社会教育活动。对幼儿社会教育感兴趣，树立热爱幼儿和幼儿教育事业的专业思想。

主要内容：幼儿社会教育的目标、内容、方法、途径，自我认识，人际交往，社会环境与社会规范认知，多元文化教育等类型的集体社会教育活动的设计与指导，区域社会活动的组织与指

导。

教学要求：获得幼儿社会教育的专业知识、专业能力和专业理念，以掌握各种类型的社会教育活动的设计与指导为核心，综合提升幼儿园社会活动设计能力，为学生走上与学前教育相关的工作岗位奠定基础。

幼儿科学教育与活动指导

课程目标：掌握幼儿科学教育的基本理论，能综合运用所学的知识，设计、组织并实施幼儿园科学教育活动，对幼儿科学教育感兴趣，提高科学素养，树立热爱幼儿和幼儿教育事业的专业思想。

主要内容：幼儿科学教育的目标、内容、方法、途径，观察认识、科学实验、科学制作等类型的集体科学教育活动的设计与指导，学前儿童数概念与运算活动、集合与模式活动、时间空间活动的设计与指导，区域科学活动的组织与指导。

教学要求：使学生获得幼儿科学教育的专业知识、专业能力和专业理念，以掌握各种类型的科学教育活动的设计与指导为核心，综合提升学生的幼儿园科学活动设计能力，为学生走上与学前教育相关的工作岗位奠定基础。

幼儿艺术教育 with 活动指导

课程目标：掌握幼儿艺术教育 with 活动指导的基本理论，能综合运用所学的知识，设计、组织并实施幼儿园艺术教育 with 活动。具有对从事学前儿童音乐（音乐、美术）教育的理解和热爱，具有

正确的儿童观、教育观和科学的儿童艺术观。

主要内容：幼儿艺术教育与活动指导的目标、内容、方法、途径，歌唱活动、韵律活动、音乐欣赏活动、打击演奏活动、绘画、手工制作的集体艺术教育活动的设计与指导，区域艺术活动的组织与指导。

教学要求：使学生获得幼儿艺术教育与活动指导的专业知识、专业能力和专业理念，以掌握各种类型的艺术教育活动的设计与指导为核心，综合提升学生的幼儿园活动设计能力。

幼儿园游戏

课程目标：掌握学前游戏的基本理论，能够设计和组织不同类型的游戏活动，能够综合运用所学，指导幼儿的游戏活动。树立正确的学前儿童游戏观，对幼儿园游戏感兴趣，更新幼儿园游戏观念，增强从事幼儿园游戏活动的信心和能力，为从事学前教育工作奠定良好的基础。

主要内容：学前游戏的基本概念、学前游戏的发展价值、幼儿游戏的观察与介入、国外学前游戏理论的流派、角色游戏、结构游戏、表演游戏、规则游戏、手指游戏、亲子游戏。

教学要求：使学生获得幼儿园游戏的专业知识、专业能力和专业理念，以掌握各种类型的幼儿园游戏设计与指导为核心，综合提升学生的游戏活动组织与指导能力。

幼儿园环境创设

课程目标：提高学生的幼儿园环境创设能力，掌握幼儿园室

内、室外及精神环境创设的基本原则和方法，理解环境创设与幼儿园课程的关系、环境创设对幼儿发展的重要意义。

主要内容：幼儿园户外环境创设、幼儿园室内环境创设、幼儿园精神环境创设。

教学要求：使学生了解幼儿园环境创设的价值及主要内容，掌握幼儿园各类教育环境创设的原则与方法，能根据各年龄段幼儿的特点创设适宜的教育环境。培养学生将理论联系实际的能力。

幼儿园班级管理

课程目标：掌握班级管理的方法和技巧、提升班级管理的能力，从而进行有效的班级管理。以班级管理的主要内容为主线，以胜任幼儿园班级管理各项工作所需要的知识和能力为导向，提升职业管理能力。

主要内容：幼儿园班级管理概述、班级计划的制定、班级环境创设与管理、班级一日常规管理、班级安全管理、家园合作、幼儿园入园适应、幼小衔接

教学要求：使学生获得幼儿园班级管理的专业知识、方法和技巧，以掌握类型班级管理为核心，综合提升学生的幼儿园班级管理能力，为学生走上与学前教育班级管理的工作岗位奠定基础。

学前教育科研

课程目标：掌握学前教育研究的基本理论、基本知识并能用

所学理论分析并解决学前教育的现象和问题。初步具备学前教育科研的能力，学会撰写教育随笔、教育研究论文、毕业论文。具有一定的科研意识，初步形成科研兴趣、科研习惯和科研精神。

主要内容：学前教育科学研究概述，选择研究课题，查阅文献，教育观察研究，教育调查研究，教育行动研究，教育叙事，教学反思，教育随笔，教育研究论文，毕业论文。

教学要求：掌握各种科研方法的具体应用，初步能够在实践中独立的开展学前领域的科研活动。

钢琴基础

课程目标：掌握钢琴演奏的基本理论，掌握钢琴的弹奏方法和初见技能。能流畅演奏相当于车尼练习曲 599 程度的练习曲和乐曲，学会音乐语汇和内涵提高音乐表现力和音乐审美力。能在幼儿园活动的组织与指导中灵活应用，树立正确的儿童观和教育观，提高从事幼儿教育工作的素质能力与热情。

主要内容：钢琴弹奏的理论基础、各种演奏技能的基础知识、钢琴乐曲演奏中的常见问题。

教学要求：理解钢琴弹奏的基本理论；掌握钢琴乐曲弹奏的基本知识；掌握掌握基本的钢琴弹奏技巧，能具备视奏能力、自学和教弹的技能；感受音乐作品中不同和弦的和声色彩，为以后的儿歌弹唱伴奏织体打下基础。

声乐基础

课程目标：掌握声乐演唱艺术的基础理论和技能技巧，能较

准确地理解和演唱不同风格曲目，具备分析、处理、演唱中小型声乐作品能力。掌握幼儿歌曲演唱、幼儿歌表演的基本方法、基本技能，能够把歌唱的发声知识、技能运用到学前儿童音乐教学活动中。

主要内容：声乐基础教学中的理论知识、技能技巧训练、歌曲演唱实践教学。

教学要求：学生要具备一定水准的歌唱实践能力，还要掌握基本的声乐教学方法，且具备幼儿园音乐教育教学活动的的能力。学生还需掌握声乐的基础理论知识；能够掌握声乐的演唱技能和技巧；能够演唱初级和中级的艺术歌曲和幼儿歌曲；能够分析处理小型歌曲作品的的能力。

幼儿歌曲弹唱

课程目标：掌握有关钢琴演奏技能的基本知识和技能，将音乐基础理论的相关知识和对音乐形象的理解力、表现力以及基本的钢琴弹奏技巧紧密地结合起来；掌握弹与唱的协调配合能力，能够声情并茂的弹唱幼儿歌曲，为开展幼儿园音乐教学活动打下良好的基础。

主要内容：钢琴弹奏的理论基础、幼儿歌曲伴奏基础知识、幼儿歌曲弹唱中的常见问题。

教学要求：理解幼儿歌曲弹唱的基本理论；掌握 3-6 岁幼儿歌曲和弦编配基本知识；掌握如何为幼儿歌曲编配恰当伴奏织体的技能；掌握指导家长用合适的音乐作品开展幼儿情感表达的能

力。

舞蹈基础与幼儿舞蹈创编

课程目标：了解舞蹈基础理论知识，掌握芭蕾、古典舞、少数民族与汉族民间舞蹈的基本动作要领；掌握儿童舞蹈创编的基本技法及一般规律；能够运用舞蹈动作表演组合、派生幼儿舞蹈动作；具备创编幼儿舞蹈的能力。

主要内容：“芭蕾基训与幼儿形体创编”、“古典舞语汇与幼儿组合创编”、“少数民族舞蹈语汇与幼儿舞蹈创编”、“汉族舞蹈语汇与幼儿舞蹈创编”、“幼儿舞蹈剧目创编”五个模块教学内容。

教学要求：掌握舞蹈审美基本理论知识；掌握芭蕾舞、古典舞、民族民间、幼儿舞蹈常用基本动作要领；掌握幼儿舞蹈创编技法；能够表演芭蕾舞、古典舞、民族民间、幼儿舞蹈组合；能够创编幼儿园常用舞蹈形式。

美术基础与幼儿园应用美术

课程目标：了解美术教学规律，掌握简笔画、色彩基础、设计基础、图案基础等方面的基本知识和技能；掌握幼儿美术教育的教学原则和方法。树立热爱幼儿和幼儿美术教育事业的专业思想，增强从事幼儿美术教育的能力与信心。掌握彩泥制作、玩教具制作、废旧物回收利用、环境创设基本知识和技能，能综合运用所学知识，进行幼儿园手工作品创作以及为幼儿园进行环境创设。

主要内容：植物、动物、人物、静物、风景简笔画绘画技法；色彩基础知识、平面设计技法、立体纸艺设计技法，超轻黏土制作、各类玩教具制作、各类废旧物回收利用、幼儿园环境创设。

教学要求：使学生获得学前美术基础教育的专业知识、专业能力和专业理念，以掌握各种类型的绘画与手工制作能力为核心，综合提升学生的绘画水平和审美素养。